



triporteur

Le bulletin d'information de l'association Tri né en janvier 2001
ISSN: 1958-8429

Le mot des Présidents

On n'a pas tous les jours 25 ans !

“ Lorsque quatre présidents se penchent sur l'histoire de Tri depuis 1994, ils en sont vite éclaboussés. Des moments, des noms, des anecdotes, mais fondatrices, affluent. Des lignes de force se dessinent, au milieu des premiers tâtonnements ; là, un projet qui tourne court, une idée en passant, qui s'avèrera visionnaire. Enthousiasmes de néophytes et de pionniers. On se souvient du président du Sybert disant à Roland Sage : “Vous avez fait une ressourcerie sans le savoir, avec cette volonté d'associer, dès le début, éducation et valorisation de nos rebus.”

Une constance, déjà : l'insertion et son ancrage territorial, appuyé sur les collectivités locales et parfois les précédant. C'est ainsi qu'André Cadet imagine une réponse au chômage des femmes en milieu rural : une blanchisserie, à partir de la Laverie du Val de Pointvillers et de Mireille, bientôt intégrée à l'association. Un défi, constamment relevé : la coordination des statuts et compétences salariés/bénévoles, la conviction d'une complémentarité de leurs tâches. On rédige une charte, on établit un parcours de formation, on multiplie les occasions de convivialité : repas en commun aux grandes ventes (merci encore, Éric) ; Tri'potage mensuel (hommage aux Jérôme) ; concours de pétanque... Des heurts, bien sûr, quand il s'agit de fixer un prix ou un protocole. Rien qu'un peu de bonne volonté ne puisse régler.

Et la volonté n'a pas manqué. Celle d'étendre notre champ d'intervention, en progressant par paliers : ressourcerie – blanchisserie – environnement. Quel chemin parcouru depuis Tri premier adhérent du Réseau National des Ressourceries, hors Paris et le Nord-Pas-de-Calais ! Depuis la réunion de ses membres, sur deux jours, à Quingey en 2006. Tri initiateur, pépiniériste, relais : l'éducation à l'environnement, en lien avec écoles et collèges ; le conservatoire des espaces naturels (ah, la première transhumance en 2010...) ; la collaboration avec Intermed ; la consommation citoyenne (comment oublier le premier débat, à Quingey, avec le docteur Kohler et son thème prophétique : “Le lait, quelle vacherie !”) ; la première rencontre, en Communauté de Communes qui précédera la naissance d'EMNE : “Quelle implication citoyenne dans le projet éolien de la côte de Moini ?”

La liste serait encore longue et forcément lacunaire, de tout ce qui nous a rassemblés et nous réunit toujours. Si nous avons changé de taille - et la mise en place d'un CE et d'un CHSCT en témoigne - nous n'avons pas perdu de vue nos valeurs. Les pères fondateurs y veillent, les nouveaux venus y sont initiés. Et Damien, à la direction d'une “entreprise associative” - il y a là un mot qui passe mal - est un collaborateur et une force de proposition du CA, un garant, à sa manière, de la permanence de Tri.

Le titre est déjà trouvé, d'un prochain éditorial des présidents :
on n'a pas tous les jours 50 ans.



Roland Sage
Jean-François Dugourd
Jean Vial
Frédéric Pons

dans ce numéro

Vie associative

Rélexions donner et recevoir	p. 2
Le regard d'un sourd	p. 2
Le CA en réunions	p. 2

Activités de Tri

Des visites et des rencontres	p. 3
Stage et exposition Bric'o'papier	p. 3
Transhumance retour	p. 4
Travail du COPIL	p. 4
Réflexions sur l'organisation de la ressourcerie	p. 5
Club Nature Collège	p. 5
Blanchisserie travaux 2019	p. 5
Agenda	p. 6
Safari découverte à la ressourcerie	p. 6

www.association-Tri.com

tri

Vie associative



Réflexions...

(Jean Vial)

Et si donner de soi et recevoir de l'autre était le commencement du "Mieux vivre ensemble".



Donner et recevoir

Donner c'est la plus belle des choses, donner ce qu'on a de meilleur en soi.

Donner son rire, sa joie de vivre, sa gaieté, son dynamisme, sa gentillesse, sa douceur, son écoute, sa compréhension. On a tant de belles couleurs en soi qu'on peut offrir à l'autre, il suffit de tendre la main, de sourire, de dire un mot qui s'envole gracieusement vers l'autre et dépose sur son cœur un arc en ciel, une fleur, une petite lumière, un soleil, une étoile.

*Recevoir. Quelle chose délicieuse !
Notre cœur se met à chanter.*

*On est heureux, la vie devient belle et on se met à danser !
Donner et recevoir sont deux mots inséparables, des amis qui ne marchent pas l'un sans l'autre.*

Texte simple mais tellement d'actualité dont je n'ai pas trouvé l'auteur.

Directeur de publication : Frédéric Pons

Comité de rédaction :

Frédéric Pons (président), Roland Sage (administrateur), Jean Vial (administrateur), Jean-François Dugourd, Gaston Stenta (secrétaire), Elise Berthod (accompagnatrice sociale), Stéphane Besnard (coordinateur de ressourcerie), Julien Schouvey (chargé de projet), Hervé Regazzoni (encadrant blanchisserie), Valérie Boudevin (assistante administrative et commerciale), Fabienne Dole (éducatrice à l'environnement)

Suivi technique : Fabienne Dole

Photos : Jean-Philippe Jegou (administrateur), Fabienne Dole (chargée de communication), Valérie Boudevin

Réalisation graphique : Quatre Vingt Treize - Epeugney

Impression : sur papier 100 % recyclé - L'Imprimeur Simon



Le regard d'un sourd

(Gaston Stenta)

C'est sérieux, ça ne se prend pas à la légère, ça peut même faire l'objet d'un arrêté municipal : celui du maire des Essarts-en-Bocage (Vendée) qui porte obligation "d'être en joie" sur le territoire de la commune, au moins du 5 au 11 octobre. Considérant "la vitesse à laquelle une émotion négative peut se répandre et faire des ravages", l'édile parie sur une contagion à l'envers. Sourions, nous serons heureux, nous ferons des heureux, d'un mimétisme à l'autre. Puisque "la vie n'est pas simple mais que ce n'est pas en la regardant du mauvais côté qu'on va améliorer les choses", allons à l'essentiel : le beau temps, la nouvelle qui réchauffe, le sourire du gendarme, la subvention bienvenue... Forme d'écologie circulaire.



Pas si ridicule. J'ai bien envie d'essayer, ici et maintenant. A Tri, par exemple.

J'espère qu'on me laissera entrer.

Le CA en réunions...



Frédéric Pons (Président), Roland Sage, Colette Guignot, Françoise Monnot (Présidente adjointe), Tony Morin, Jean-Luc Schiffman, Jean-François Tannière, Hélène Gustin, Fabrice Marguier, Jean Vial, Michèle Dody, Gaston Stenta, André Brau, Alain Ruelle, Michèle Triponney, Christophe Vuillermoz, Agnès Bardey.



Des visites et des rencontres

(Eise Berthod)

Afin de mieux se connaître, diverses administrations organisent des temps de rencontres et d'échanges avec les Structures d'Insertion par l'Activité Economique (SIAE). Le 9 septembre dernier a eu lieu à Montferrand-le-Château, à l'initiative du Conseil Départemental, une journée IAE. Après une conférence sur l'histoire de l'insertion par l'activité économique en Franche-Comté animée par Jean-Guy Henckel, les travailleurs sociaux des secteurs du Grand Besançon et de Quingey ont pu rencontrer les accompagnants socio-professionnels des diverses structures et échanger avec eux sur leurs pratiques. A l'issue de cette journée, 2 groupes de travail vont poursuivre les réflexions pour simplifier les orientations des personnes vers les SIAE.

Dans le même esprit de mieux se connaître pour mieux travailler ensemble, les encadrants et ASP des SIAE ont la possibilité de visiter des agences de Pôle Emploi. Les 1^{er} et 3 octobre dernier, ce sont 6 personnes de Tri qui ont visité l'agence Pôle Emploi de Planoise. En contrepartie, des agents de Pôle Emploi sont venus visiter nos locaux et rencontrer le personnel.



Stage et exposition Brico'papier

(Fabienne Dole)

Suite à l'exposition RECUP'jardin qui avait eu un beau succès au mois de mai, nous avons décidé de poursuivre l'expérience. En octobre, c'est autour des papiers et des livres qu'un groupe de travail s'est formé. Création de livres pliés, découp'pliés, de la poésie de papier, sculpture de livres...

Un groupe s'est retrouvé le 12 octobre pour travailler afin de pouvoir montrer lors de l'exposition du 26 octobre, le maximum de choses en papier !

Le but est toujours de susciter, de donner des envies...

Nous espérons pouvoir continuer en 2020 avec des séances liées au tissu avec des tawashi (éponges japonaises en récup'), emballage en tissus cirés et autres créations à partir de récup'...





Transhumance retour

(Julien Schouvey)

Le 7 septembre dernier, après une première saison passée à Lombard, les chèvres ont repris la route de Moini afin de retrouver le reste du troupeau et la bergerie qui leur permettra de passer l'hiver à l'abri.

Pour ce retour, l'association a privilégié une transhumance en petit comité. Seuls les bénévoles et les membres de la commission Environnement de l'association ont été conviés à cet événement.

Le choix de ne pas ouvrir cet événement au grand public s'explique pour deux raisons principales, à savoir :

- La volonté de privilégier l'échange et la convivialité entre les personnes qui s'engagent quotidiennement dans la gestion du troupeau.
- L'expérimentation de la conduite du troupeau afin d'améliorer notre savoir-faire et de souligner les bonnes pratiques pour l'organisation de la transhumance d'avril 2020 qui elle sera ouverte à tous.

Considérant ces deux aspects nous pouvons conclure au succès de ce retour. En effet, après 45 bonnes minutes de randonnée forestière hors des sentiers battus à la recherche des chèvres aventureuses et quelque peu rebelles, nous sommes parvenus à rassembler le troupeau pour finalement parcourir les 3 kilomètres restant dans le calme. Ceci nous a notamment permis de clairement identifier les chemins à ne pas prendre lors de ce mouvement entre Lombard et Moini.

Pour finir, après les retrouvailles des deux troupeaux, une collation sur les hauteurs de Moini à achever cette belle journée.



Travail du COPIL*

(Valérie Boudevin)

Suite au diagnostic RPS (Risques psychosociaux) établi par M. Brun de la Société SLA, le comité de pilotage qui s'est constitué en juin a souhaité en tout premier lieu, s'approprier la démarche dévolue à l'élaboration d'un plan d'actions de prévention ; chaque membre du COPIL a donc pu bénéficier d'une formation pour enrichir ses connaissances théoriques et méthodologiques et au terme de 3 réunions, un plan d'actions validé collectivement a été élaboré. L'analyse de la problématique des RPS a permis de décliner 11 orientations stratégiques hiérarchisées et dans les prochaines semaines, chacun de vous (salarié permanent, salarié en insertion, bénévole) sera invité à participer aux diverses réunions de travail pour déterminer les actions concrètes à entamer et définir les modalités de réalisation de ces actions.

*comité de pilotage





Réflexions sur l'organisation de la ressourcerie

(Stéphane Besnard)

Pour accompagner l'agrandissement du dépôt, l'association a décidé de mettre en œuvre une démarche de réflexion sur la ressource humaine.

L'axe principal de cette action s'oriente vers une réorganisation de l'organigramme en faveur d'un meilleur accompagnement des salariés en insertion.

Pour parvenir à donner une véritable place au personnel concerné et construire avec eux des actions qui les concernent, une démarche de co-construction a été entamée. Cette démarche est une pratique courante pour les travailleurs sociaux (dans l'accompagnement individuel ou collectif). Il est certain que le diagnostic de la situation et l'élaboration d'un projet d'intervention passent par la mise en œuvre d'un projet commun avec les équipes.

Plusieurs réunions sont ainsi programmées dont les thèmes principaux sont :

- Définition du cadre, des règles et de la méthode d'animation + «figer les aménagements»
- Définition des besoins/des compétences nécessaires à la bonne gestion de la ressourcerie
- Construction d'organigramme (par fonction et compétence). Individuel et groupe
- Priorisation (prise en compte des contraintes) et élaboration d'organigramme commun

À l'issue, le travail sera présenté à la direction ainsi qu'au Conseil d'administration. L'objectif est donc est un organigramme co-construit par l'ensemble de l'équipe en fin d'année pour une mise en œuvre à la fin de travaux d'agrandissement.

Club Nature Collège

(Fabiennne Dole)

Cette année encore, le club nature a ouvert ses portes à la rentrée de septembre. Une quinzaine de collégiens sont venus découvrir et programmer les activités de cette année.

Premier trimestre : papiers sous toutes ses formes

Deuxième trimestre : journal sur les animaux de la forêt

Troisième trimestre : bricolage nature.

Blanchisserie travaux 2019

(Hervé Regozzoni)

Au regard de l'augmentation d'activité, la blanchisserie a eu un besoin d'optimiser sa superficie, afin d'avoir une meilleure qualité de vie au travail.

La direction de Tri a donc décidé de faire des travaux de réaménagement de la zone de produits lessiviels et de la zone propre.

Cet aménagement n'est pas énorme mais permet néanmoins de donner un peu d'air à l'atelier, notamment au niveau de la circulation de nos bacs à linge et nos rolls de livraison.

PS : il reste les plafonds à finir et le reste de façade à enlever.



Agenda **tw**

novembre

- **9 novembre** Vente spéciale **Bibelots et vaisselle**
samedi 14h-17h Magasin ressourcerie de Tri
- **23 novembre** Stage créations **Avec des livres**
samedi 9h-12h à partir de livres : livres pliés, sculptés,...
Magasin ressourcerie de Tri

décembre

- **7 décembre** **Grande vente de Noël**
samedi 10h-16h Magasin ressourcerie de Tri
- **14 décembre** Atelier **Avec du papier**
samedi 9h-12h Vannerie papier, poésie de papier,...
Magasin ressourcerie de Tri

janvier

- **11 janvier** Vente spéciale **DVD, CD, instruments de musique**
samedi 14h-17h Magasin ressourcerie de Tri
- **25 janvier** Stage **Avec des chaussettes...**
samedi 9h-12h Créations de tawashi (éponges japonaises)...
Inscription obligatoire au 03 81 57 56 61

VENTES
magasin ressourcerie :
tous les samedis
de 14h à 17h

Pour plus d'informations,
consultez notre site internet
ou contactez-nous

www.association-Tri.com

N'oubliez pas !

BULLETIN D'ADHESION Association **tw**

à retourner à Tri avec votre règlement

NOM -----

Prénom -----

Adresse complète -----

Téléphone (facultatif) -----

e-mail -----

Je règle ma cotisation de 5 Euros pour l'année
ou de soutien : ----- Euros

Je souhaite recevoir le bulletin d'information de Tri
"Le Tri'porteur" (3 numéros par an)

version papier

version numérique

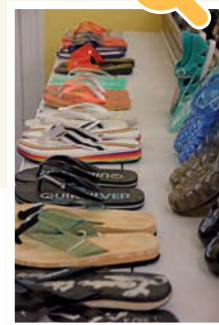
adresse mail : -----

SAFARI découverte



Safari découverte à la ressourcerie

Jean-Philippe promène son appareil photo
dans les allées de la ressourcerie à
la recherche d'un objet
ou d'un cliché insolite.



tw

Pour l'emploi
et l'environnement



Conseil régional
de Franche-Comté



Association **tw**

ZA La Blanchotte - 25440 QUINGEY

• **tw** accueil - bureaux : Tél. 03 81 57 56 61

Fax 03 81 63 64 23

e-mail : asstri@wanadoo.fr

• **tw** ressourcerie

Chantier/dépôt/magasin : Tél. 03 81 57 45 85

• **tw** environnement : Tél. 03 81 57 50 64

• **tw** blanchisserie : Tél. 03 81 57 50 65

Retrouvez le Tri'porteur
en pdf sur
notre site internet

www.association-Tri.com

