



tri porteur

Le bulletin d'information de l'association Tri né en janvier 2001
ISSN: 1958-8429

Le mot du Président

Penser global, agir local

Voilà plus de quarante ans que René DUBOS a employé la formule devenue célèbre du "Penser global, agir local", lors du premier sommet de l'environnement en 1972, un slogan qui doit s'affirmer encore plus fort aujourd'hui. En effet, le retrait des Etats-Unis de l'accord de Paris sur le climat, ou encore la démission de Nicolas Hulot du ministère de la transition écologique sont autant de signes qui traduisent un aveu d'échec des gouvernements à mener une politique environnementale efficace. Les désengagements, les promesses non tenues, les objectifs qui en ont oublié leur sens, incitent à penser et à agir autrement. Or les initiatives ne manquent pas. Au niveau international, on peut souligner la tenue en septembre du sommet de San Francisco réunissant 4500 personnes représentant des régions, des villes, des associations mais aussi des entreprises et des investisseurs. On notera la participation de grandes marques comme Ikea, Sony, Michelin, ainsi que l'engagement d'une soixantaine de participants à décarboner leurs transports d'ici à 2030. Parmi les entreprises présentes, 400 visent désormais à mesurer et à maintenir leurs émissions à un niveau suffisamment bas¹ pour respecter la trajectoire à 2° d'ici 2100. A souligner aussi que 73 villes participantes ont mis le cap sur la neutralité carbone d'ici à 2050. Autre initiative internationale, active depuis 2005 : le C40². Cette organisation vise à lutter contre le dérèglement climatique. Présidée aujourd'hui par Anne Hidalgo, elle rassemble les 91 plus grandes villes du monde et représente 600 millions d'habitants et 70 % des émissions de gaz à effet de serre de la planète. Nous suivrons avec attention leurs actions. Plus près de nous, à l'échelon des intercommunalités³, un projet territorial intitulé PCAET (plan climat-air-énergie territorial) doit voir le jour au premier trimestre 2019. Il a débuté par une phase d'analyse et doit aboutir sur un programme d'actions concrètes concernant : la réduction des émissions de gaz à effet de serre, l'adaptation au changement climatique, la sobriété énergétique, la qualité de l'air, le développement des énergies renouvelables. On dénombre aujourd'hui 537 projets de ce type en France, qui concernent tous les acteurs de la société (entreprises, associations, citoyens...). Tri participe à celui de la Communauté de communes Loue-Lison. Plus près de nous encore : Tri. Le développement durable est l'un de nos deux piliers avec l'insertion. Les activités pratiquées par nos salariés et nos bénévoles en témoignent. Ainsi, depuis plus de 20 ans, nous collectons, valorisons et revendons. Nous assurons l'éducation à l'environnement auprès des jeunes. Dans le domaine de la biodiversité, la gestion de la colline de Moini permet le maintien d'espèces animales et végétales en voie de disparition. Tri apporte aussi son soutien à des initiatives locales, comme au CTFC⁴ par exemple, dont la spécialisation est le recyclage des textiles et qui emploie aujourd'hui 34 salariés en insertion. Parmi les commissions permanentes au sein de Tri, celle de la "Consommation citoyenne" développe des circuits courts de distribution de produits bios et équitables, organise des conférences-débats avec des intervenants renommés sur les thèmes de la consommation ou encore de la revitalisation biologique des sols. Mais avant tout, cette commission est le terreau où germent des idées nouvelles qui donnent lieu à des initiatives locales comme : L'AMAP de Quingey, EMNE (Photovoltaïque, Sobriétaires...), l'installation d'artisans bio, etc... Enfin, pour son fonctionnement, Tri a recours aux technologies compatibles avec le développement durable : une chaudière à bois déchiqueté associée à une pompe à chaleur, des panneaux solaires thermiques pour générer de l'eau chaude, des panneaux solaires photovoltaïques pour produire de l'électricité. En résumé, Tri pense globalement et agit localement.

dans ce numéro

Vie associative

- Le diagnostic des risques psycho-sociaux p. 2
- La Compagnie du Colibri en résidence à Tri p. 2
- Le regard d'un sourd p. 2
- Consommation citoyenne p. 3
- Bonne retraite Patrick p. 3

Activités de Tri

- L'été à la blanchisserie p. 4
- GIE hop&net : premier retour d'expérience p. 4
- Modernisation du chantier ressourcerie p. 5
- Agenda p. 6
- Réflexions : Les malheureux p. 6
- Safari découverte à la ressourcerie p. 6

www.association-Tri.com

Frédéric PONS

¹Mesuré par la méthode SBC - ²Cities Climate Leadership Group.
³Les plus de 20 000 habitants - ⁴Collectif Textile Franc-Comtois

Vie associative



Le diagnostic des risques psycho-sociaux

[Frédéric Pons]

Le cabinet SLA Conseil, représenté par Monsieur Maxime BRUN (psychologue et ergonomiste), est chargé d'établir le diagnostic des risques psycho-sociaux au sein de Tri. La démarche a été présentée et validée par le Conseil d'administration et les instances du personnel.

Démarrée le 4 septembre (pour une fin prévue mi-novembre), celle-ci se déroule en 4 temps :

- 1/ Afin de découvrir l'histoire et l'organisation de la structure, M. BRUN a procédé à des entretiens individuels avec des personnes de son choix appartenant au fonctionnement de l'association, ainsi que des visites de terrain au cours desquelles il a pu découvrir les locaux et se présenter aux personnes présentes.
- 2/ L'étape suivante consiste en l'animation de 3 groupes de paroles (représentatifs des acteurs de Tri : salariés, encadrants, bénévoles).
- 3/ Suite à ces séances, un questionnaire (élaboré par la société SLA Conseil et validé par les instances), sera diffusé à l'ensemble des personnes travaillant pour Tri (salariés et bénévoles) permettant à tout le monde de s'exprimer.
- 4/ Après analyse des données par le cabinet, une restitution en plusieurs temps aura lieu dans la première quinzaine de novembre avec l'objectif d'élaborer et de mettre en œuvre un plan d'action.



Directeur de publication : Frédéric Pons

Comité de rédaction :

Frédéric Pons (président), Jean Vial (administrateur), Gaston Stenta (secrétaire), Agnès Bardley (administratrice), Damien Faivre (directeur), Valérie Boudevin (assistante administrative et commerciale), Stéphane Besnard (coordinateur chantier), Fabienne Dole (chargée de communication)

Suivi technique : Fabienne Dole

Photos : Jean-Philippe Jegou (administrateur), Fabienne Dole (chargée de communication)

Réalisation graphique : Quatre Vingt Treize - Epeugney

Impression : sur papier 100 % recyclé - Imprimerie Simongraphic



La Compagnie du Colibri en résidence à Tri

entre le 7 et le 14 octobre

(Agnès Bardley)



"Les artistes à la rencontre des territoires" disent les affiches. Mais encore ? En fait il s'agit de résidences artistiques initiées par le Conseil Départemental en direction des com. Et la Communauté de communes Loue-Lison qui adhère à ce dispositif a accueilli la Compagnie du Colibri (une compagnie bisontine) pendant une semaine sur notre territoire. Concrètement, le territoire fournit le gîte, le couvert... et une salle pour répéter. Dans la semaine, la Compagnie offre deux spectacles gratuits et privilégie les rencontres avec les publics lors de spectacles ou des répétitions.

Mais Tri ? là-dedans ? Très simple : Tri a fourni la salle pour répéter pendant la semaine. Et en échange, ce fut l'occasion d'approcher le quotidien des artistes lors des repas pris en commun, bien sûr... mais aussi dans la salle de répétition où l'on pouvait voir le spectacle en création, poser des questions et faire des commentaires. Le décor était à peine ébauché, les marionnettes en mousse à l'état brut et les artistes le texte à la main !... Alors place à l'imagination ! Mais on espère bien voir le spectacle quand il sera terminé !



Le regard d'un sourd

[Gaston Stenta]

Des airs de fête sans débordements, des rubans de stationnement animés comme des guirlandes, deux petites foules à l'entrée et autour des chapiteaux : c'est la Grande Vente. On s'y est préparé. Qui saura l'incessant travail des salariés dans la semaine qui précède ? Les va-et-vient de la réserve aux espaces d'exposition, la mise en place des déstockages, les aménagements successifs, la trouvaille de dernière minute ? Les initiatives se croisent et les tire-pal. Ici, les décisions arrêtées, reprises, amendées. Les conférences de vingt-cinq secondes entre encadrants, chef de vente, coordinateur. Là, les Yalta pour fixer un prix, poser un abat-jour. L'association Envie et son électroménager. Et le temps qui presse, la fatigue qui gagne, les impatiences qui s'entrechoquent, les dix heures du samedi qui n'en finissent pas d'approcher. La libération, quand elles sont là. Le reste n'est que routine : commandes, réservations (ah, non, on ne réserve plus !), habitués tellement habitués qu'ils arrivent à 14 h, promotions de fin, et ce micro intermittent, tenu par on ne sait qui et qui préfère, lui-même, le taire.



Consommation citoyenne

(Agnès Bordey)

A Conso.Citoyenne, le slogan pourrait être :
le changement dans la continuité

- Toujours les ventes groupées et notamment ces tonnes d'oranges qui nous régalent !



- Toujours ces rencontres que l'on propose pour informer, ébranler les certitudes et changer les habitudes - toujours sérieuses... et quand c'est possible avec l'humour en plus. Et comme on est plus fort à plusieurs, on a pris l'habitude de tisser des partenariats avec nos collègues qui travaillent comme nous sur le développement durable (Collectif EMNE, AMAP'Loue, Collectif Loue Lison), avec les structures qui nous accueillent (Mairie de Quingey, Foyer Cinéma de Byans) et aussi avec la librairie de la Saline pour un plus d'information et de culture.



Comment choisissons-nous nos événements ?

en fonction des campagnes nationales, des sorties de films, des thèmes qui collent à nos préoccupations et des opportunités.

Au programme (non limitatif de la saison,) nous avons :

- En septembre, dans le cadre de la fête nationale des possibles, une conférence spectacle interactive sur le thème du Gaspillage Alimentaire : Tous à vos boîtiers électroniques !
- En Novembre, dans le cadre du festival ALIMENTERRE, une soirée "Documentaires" sur l'aide alimentaire internationale
- En Février, un spectacle qui retrace le combat des FRALIB : 1366 comme les 1336 jours de lutte nécessaire pour fonder une SCOPE et reprendre leur usine. A noter qu'on commercialise leurs thés et leurs tisanes à Tri.

Et puis, vous savez quoi ? Dans la lumière de l'automne, **Conso Citoyenne fait peau neuve.**

Aux orties, la boîte mail yahoo capricieuse et peu fiable ! Aux orties, le site de commande poussif et malcommode !

Avant la Toussaint, nous allons pouvoir expérimenter un nouvel outil qui sera "forcément" performant et qu'on pourra utiliser avec la première commande d'oranges début novembre. Mais bien sûr, vous serez les premiers informés.



Bonne retraite Patrick

(Fabienne Dole)

Le 25 septembre à 17 h, salariés et bénévoles se sont retrouvés pour souhaiter une bonne retraite à Patrick Wetzel. Patrick a commencé à travailler à Tri en novembre 2001 : soit 17 ans de bons et loyaux services ! Roland Sage, président de l'association à ses débuts et Elise Berthod, déjà accompagnatrice sociale, n'ont pu résister au plaisir de relater son parcours au sein de l'association...

Tout le monde a souhaité à sa façon lui faire un petit cadeau pour dire combien il va nous manquer : beaucoup de poissons et aussi une casquette, un panier garni, de la lecture... Mais Patrick n'abandonne pas tout à fait ses collègues puisque très rapidement il reviendra comme bénévole...





L'été à la blanchisserie

(Damien Faivre)

Comme chaque été nos activités sont en plein boom : Plus de volume collecté au chantier, plus d'heures de gardiennage de déchetteries.



La blanchisserie, en raison du tourisme, connaît également un accroissement d'activité.

Conjuguée à la chaleur et aux congés, cela se traduit généralement par des moments de grande fragilité avec un taux d'absentéisme très élevé. Cette année, malgré des épisodes caniculaires très longs et un nouveau marché que nous avons depuis le début de l'année, l'été s'est globalement mieux passé que les années précédentes avec moins d'absentéisme. Un coup de main des bénévoles et le recours à la sous-traitance en cas de débordement ont permis de passer les périodes les plus difficiles. Bravo à toute l'équipe qui a fait preuve de solidarité malgré des conditions climatiques extrêmes et merci aux bénévoles.



GIE hop&net Pour préparer à la vente ou à la location votre bien immobilier : premier retour d'expérience

(Valérie Boidevin)

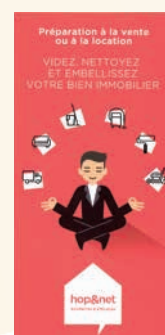
« Quand mes parents ont vidé la maison de mes grands-parents, eux-mêmes ayant emménagé à la suite de leurs parents sans rien vider des immenses greniers, ils ont trouvé une boîte étiquetée petits bouts de ficelle ne pouvant servir à rien »...

Pas facile de concilier souvenirs et place disponible dans un monde où les logements tendent à se rapetisser à vue d'œil.

Un divorce, un déménagement, un départ en maison de retraite, le décès d'un parent, sont autant de situations où l'on nous a demandé d'intervenir au plus vite pour vider partiellement ou totalement une maison ou un appartement. Au cours de ces périodes difficiles chargées en émotions, souvent traumatisantes, cette tâche apparaît pour les familles comme chronophage et insurmontable en raison de leur attachement aux biens qui s'y trouvent.

Moins impliqués, nous avons la distance nécessaire pour aborder ces situations et prendre le relais en individualisant complètement notre prestation : chaque histoire est unique et génère une gestion différente (organiser son propre départ, vider un appartement après un syndrome de Diogène, livrer des meubles aux 4 coins de la France, enlever du foin dans une grange, évacuer 300 bocaux alimentaires...).

Par ailleurs, tous les objets susceptibles d'avoir une seconde vie sont collectés sur place puis valorisés et proposés à la revente dans notre magasin : une manière simple de redistribuer ces objets qui encombrant nos maisons et nos appartements de façon écologiques et solidaires.



Modernisation du chantier ressourcerie

(Stéphane Besnard)

La commission "Modernisation du chantier ressourcerie" s'est réunie pour la première fois le 4 septembre 2018. Étaient conviés à cette réunion des bénévoles "élus" de l'association, la direction, un représentant du CHSCT, les encadrants et le coordinateur du chantier.

Les objectifs de cette première réunion étaient :

- Débuter la mise en œuvre du projet de modernisation autour des travaux de Julien Schouvey (voir *Triporteur N°52*)
- Présenter à un financeur, d'ici la fin de l'année, un projet d'investissement.

L'activité de la ressourcerie étant intense, le bureau de Tri a décidé de recruter Julien, sur 6 mois, pour construire le projet avec Stéphane (coordinateur).

Julien aura comme mission, en lien avec Damien et Stéphane, de :

- Animer la Commission "Organisation et poursuite du changement",
- Continuer à élaborer le projet tout en l'ajustant selon les constats réalisés par les équipes opérationnelles,
- Monter les dossiers de financement.

Depuis le début de la mise en œuvre de la modernisation du chantier, **plusieurs constats sont apparus** :

Le volume en provenance des déchetteries

Le beau temps global de cette année semble avoir eu un impact sur les apports en déchetterie.

Jamais la ressourcerie n'a enregistré une baisse des apports suffisamment importante pour pouvoir absorber les pics d'activité de mai, août et septembre. Malgré l'intervention de deux CDD, le niveau du stock en attente de valorisation reste considérable et encombre sérieusement le dépôt.



Le pré-Tri

Le pré-tri a été mis en place à la réception des marchandises juste avant le passage aux ateliers. L'objectif de cette intervention est de limiter l'engorgement des ateliers par les objets non-vendables.



Les textiles

Les apports de TLC (Textiles, Linges, Chaussures) sont très importants durant l'été. Les ateliers de valorisation en traitent entre 5 et 10 m³ par semaine. Il convient donc, dans le projet de modernisation, de prévoir un espace de stockage dédié aux textiles d'un minimum de 150 m³ pour être moins dépendant des aléas des transporteurs et limiter les manutentions répétées.



Les ventes

Le chantier a adapté sa méthodologie de travail par rapport aux arrivages conséquents de l'été. Les ateliers de valorisation ont donc été largement sollicités afin de proposer au plus vite les produits à la vente. Malgré une très forte affluence du magasin (éprouvant les bénévoles en caisse), les stocks intermédiaires (en attente pour la vente) sont importants. L'association doit donc revoir sa stratégie commerciale afin de pouvoir accompagner cette croissance des volumes. Différentes pistes sont à l'étude.

Agenda **tw**

novembre

- **17 novembre** Vente spéciale **Bibelots et vaisselle**
samedi 14h-17h Magasin ressourcerie de Tri

décembre

- **1^{er} décembre** **Grande vente de Noël**
samedi 10h-16h Magasin ressourcerie de Tri

VENTES

magasin ressourcerie :
tous les samedis
de 14h à 17h

Pour plus d'informations,
consultez notre site internet
ou contactez-nous

www.association-Tri.com

SAFARI découverte

Safari découverte à la ressourcerie

Jean-Philippe promène pour nous son appareil photo dans les allées de la ressourcerie. Et nous propose ses clichés !

N'oubliez pas !

BULLETIN D'ADHESION Association **tw**

à retourner à Tri avec votre règlement

NOM -----

Prénom -----

Adresse complète -----

Téléphone (facultatif) -----

e-mail -----

Je règle ma cotisation de 5 Euros pour l'année
ou de soutien : ----- Euros

Je souhaite recevoir le bulletin d'information de Tri
"Le Tri'porteur" (3 numéros par an)

version papier

version numérique

adresse mail : -----

Réflexions : Les malheureux

(Jean Vial)

« Près de nous la jeunesse a passé, les mains vides,
Sans nous avoir fêtés, sans nous avoir souri.
Les sources de l'amour sous nos lèvres avides
Comme une eau fugitive, au printemps ont tari.
Dans nos sentiers brûlés pas une fleur ouverte.
Si, pour aider nos pas, quelque soutien chéri,
Parfois s'offrait à nous sur la route déserte,
Lorsque nous les touchions, nos appuis se brisaient :
Tout devenait roseau quand nos cœurs s'y posaient.
Au gouffre que creusait pour nous la Destinée
Une invisible main nous poussait acharnée.
Comme un bourreau craignant de nous voir échapper,
A nos côtés marchait le Malheur inflexible.
Nous portions une plaie à chaque endroit sensible,
Et l'aveugle Hasard savait où, nous frapper. »

Louise Ackermann (1823-1890)

Le malheur pour certain ne serait-il qu'un acharnement sans fin. Cet extrait d'un poème écrit au milieu du 19^{ème} siècle n'a hélas pas pris une ride. Les immigrés, les sans-abri, tous les exclus, les malheureux d'aujourd'hui s'y retrouvent.

Faut-il pour autant baisser les bras ? Non.

Un monde meilleur et plus juste est possible.



tw

Pour l'emploi
et l'environnement



Conseil régional
de Franche-Comté



Association **tw**

ZA La Blanchotte - 25440 QUINGEY

• **tw** accueil - bureaux : Tél. 03 81 57 56 61

Fax 03 81 63 64 23

e-mail : asstri@wanadoo.fr

• **tw** ressourcerie

Chantier/dépôt/magasin : Tél. 03 81 57 45 85

• **tw** environnement : Tél. 03 81 57 50 64

• **tw** blanchisserie : Tél. 03 81 57 50 65

Retrouvez le Tri'porteur
en pdf sur
notre site internet

www.association-Tri.com